



PRÉFET DE L' AISNE

*Direction départementale  
des territoires de l'Aisne*

*Service environnement*

*Unité Gestion des Installations Classées pour  
la Protection de l'Environnement, Déchets*

**Réf. : C-0099**

**IC/2013/046**

**Arrêté préfectoral autorisant la SARL  
CARRIERES DESMAREST à exploiter une  
carrière de matériaux alluvionnaires située sur  
le territoire de la commune de FONTENOY**

**LE PREFET DE L' AISNE,  
CHEVALIER DE LA LÉGION D' HONNEUR**

VU le code minier (nouveau) ;

VU le code de l'environnement ;

VU le code du patrimoine ;

VU le décret n° 99-116 du 12 février 1999 relatif à l'exercice de la police des carrières en application de l'article 107 du code minier ;

VU l'arrêté ministériel du 22 septembre 1994 modifié relatif aux exploitations de carrières et aux installations de premier traitement des matériaux de carrières ;

VU l'arrêté ministériel du 09 février 2004 relatif à la détermination du montant des garanties financières de remise en état des carrières prévues par la législation des installations classées ;

VU l'arrêté interministériel du 31 juillet 2012 relatif aux modalités de constitution de garanties financières prévues aux articles R.516-1 et suivants du code de l'environnement ;

VU l'arrêté préfectoral du 1<sup>er</sup> décembre 2003 approuvant le Schéma Départemental des Carrières dans le département de l'Aisne ;

VU l'arrêté préfectoral n° 2011-619757-A1 du 29 septembre 2011 portant prescription de diagnostic archéologique ;

VU le plan local d'urbanisme de la commune de FONTENOY, approuvé le 3 septembre 2004 ;

VU la demande présentée le 9 septembre 2011, complétée le 22 décembre 2011, par laquelle M. Bertrand DESMAREST, gérant de la SARL CARRIERES DESMAREST, dont le siège social se trouve RN 31 à PONTARCHER – 02 290 RESSONG LE LONG, sollicite l'autorisation d'exploiter une carrière de matériaux alluvionnaires située sur le territoire de la commune de FONTENOY ;

VU les plans et documents joints à la demande précitée ;

VU le rapport de l'inspecteur des installations classées pour la protection de l'environnement du 27 janvier 2012 portant avis sur l'aspect complet et régulier du dossier de demande d'autorisation d'exploiter susvisé ;

VU l'ordonnance n° E12000058/80 du 20 février 2012 du Président du Tribunal Administratif d'Amiens désignant le commissaire enquêteur ;

VU l'arrêté préfectoral n°IC/2012/032 du 19 avril 2012 modifié ordonnant le déroulement d'une enquête publique sur la demande susvisée du lundi 18 juin 2012 au jeudi 26 juillet 2012 ;

VU les avis exprimés au cours de l'enquête publique et les conclusions motivées du Commissaire Enquêteur du 20 août 2012 ;

VU les avis exprimés lors de la consultation administrative ;

VU le rapport du 9 novembre 2012 de l'inspecteur des installations classées pour la protection de l'environnement ;

VU l'avis du 4 décembre 2012 de la Commission Départementale de la Nature, des Paysages et des Sites, formation « *Carrières* » ;

VU le projet d'arrêté préfectoral adressé le 7 janvier 2013 à la SARL CARRIERES DESMAREST, ;

**CONSIDÉRANT** que le pétitionnaire n'a pas émis d'avis dans le délai de 15 jours qui lui est réglementairement imparti sur le projet d'arrêté d'autorisation qui lui a été transmis ;

**CONSIDERANT** que le réaménagement de la carrière, coordonné à son exploitation, restituera des terres cultivables dont la perméabilité est garantie par la technique agricole dite de « sous-solage » ;

**CONSIDERANT** que la carrière est située en « zone rouge » du plan de prévention des risques d'inondation (PPRI), approuvé le 24 avril 2008 ;

**CONSIDERANT** que l'exploitant répond à tous les critères autorisant l'ouverture de nouvelles carrières situées en « zone rouge » du PPRI, notamment en démontrant la non-aggravation du risque d'inondation en amont et aval par l'établissement d'une étude d'impact préalable ;

**CONSIDERANT** qu'il convient, conformément aux articles L.512-3 et L.512-7 du code de l'environnement, d'imposer toutes les conditions d'exploitation de la carrière prenant en compte les observations et avis émis lors des enquêtes publique et technique et de nature à assurer la protection des intérêts mentionnés à l'article L.511-1 du code de l'environnement susvisé et notamment, la commodité du voisinage, la santé, la sécurité et la salubrité publiques ;

Le pétitionnaire entendu ;

**SUR PROPOSITION** de M. le Directeur Départemental des Territoires de l'Aisne ;

## **ARRETE :**

### **TITRE 1 : AUTORISATION**

#### **ARTICLE 1.1 : AUTORISATION :**

Sous réserve du droit des tiers, et des prescriptions édictées ci-après, la SARL CARRIERES DESMAREST, dont le siège social se trouve RN31 à PONTARCHER – 02290 RESSONG LE LONG, est autorisée à exploiter une carrière à ciel ouvert de sable et gravier sur les parcelles suivantes de la commune de FONTENOY :

Lieu-dit	Parcelle	Surface totale (m <sup>2</sup> )	Demande (m <sup>2</sup> )	Superficie exploitable (m <sup>2</sup> )
<i>Proche le Bac</i>	AN 87	6 830	4 650	2 720
	AN 99	58 390	30 080	26 400
	AN 106	12 332	950	140
	AN 148	8 548	4 800	4 340
	AN 154	11 248	6 120	5 500
	AN 155	21 824	11 450	8 850
			58 050	47 950

**La superficie totale** est de 5 ha 80 a 50 ca, dont **4 ha 79 a 50 ca** exploitable.

## ARTICLE 1.2 : CLASSEMENT DE L'ACTIVITE :

La liste des installations classées exploitées sur le site est la suivante :

Rubrique	Désignation	Volume des activités	Régime
2510.1	Exploitation de carrière	Production totale : 160.000 tonnes Production maximale : 60.000 tonnes / an	Autorisation

## ARTICLE 1.3 : DUREE DE L'AUTORISATION :

L'autorisation d'exploitation est accordée pour une durée de 10 ans, réaménagement inclus, à compter de la date de notification du présent arrêté.

La présente autorisation cessera de produire effet si l'installation n'a pas été mise en service dans le délai de 3 ans à compter de sa notification, ou si elle n'a pas été exploitée durant deux années consécutives, sauf cas de force majeure.

## TITRE 2 : AMÉNAGEMENTS PRÉLIMINAIRES :

### ARTICLE 2.1 : GARANTIES FINANCIERES

2.1.1 : L'autorisation d'exploiter est conditionnée par la constitution effective des garanties financières dont le montant est fixé par l'article 4.6.

2.1.2 : Le document établissant la constitution des garanties financières doit être joint à la déclaration de début d'exploitation prescrite à l'article 2.6 du présent arrêté. L'attestation des garanties financières est conforme au modèle d'acte de cautionnement défini par l'arrêté ministériel du 31 juillet 2012. Si le renouvellement des garanties est nécessaire, le document correspondant devra être adressé au Préfet 9 mois au moins avant l'échéance des garanties financières précédentes.

2.1.3 : Tous les cinq ans, le montant des garanties financières sera actualisé compte-tenu de l'évolution de l'indice TPO1. S'il y a une augmentation d'au moins 15 % de l'indice TPO1 sur une période inférieure à cinq ans, le montant des garanties financières sera actualisé avant le terme de cinq ans.

L'actualisation des garanties financières relève de l'initiative de l'exploitant.

2.1.4 : Toute modification des conditions d'exploitation conduisant à une augmentation du montant des garanties financières est subordonnée à la constitution de nouvelles garanties financières.

2.1.5 : L'absence de garanties financières entraîne la suspension de l'activité après mise en œuvre des modalités prévues à l'article L.514-1 du code de l'environnement.

2.1.6 : Le Préfet fait appel aux garanties financières :

- en cas de non-respect des prescriptions de l'arrêté préfectoral de remise en état après intervention de la mesure de consignation prévue à l'article L.514-1 du code de l'environnement ;
- en cas de disparition juridique de l'exploitant.

### ARTICLE 2.2 : PANNEAUX

La SARL CARRIERES DESMAREST est tenue, avant le début de l'exploitation, de mettre en place sur chacune des voies d'accès au chantier des panneaux indiquant en caractères apparents son identité, la référence de l'autorisation, l'objet des travaux et l'adresse de la mairie où le plan de remise en état du site peut être consulté.

### **ARTICLE 2.3 : BORNAGE**

Préalablement à la mise en exploitation, la SARL CARRIERES DESMAREST est tenue de placer des bornes en tous les points nécessaires pour déterminer le périmètre de l'autorisation.

Ces bornes doivent demeurer en place jusqu'à l'achèvement des travaux d'exploitation et de remise en état du site.

### **ARTICLE 2.4 : VOIRIES ET TRANSPORT**

Les matériaux extraits et remblais sont exclusivement transportés par un chemin privé, reliant directement la carrière à l'installation de traitement exploitée par la SARL CARRIERES DESMAREST à FONTENOY – lieu-dit « *Les Neaux Raquettes* ».

### **ARTICLE 2.5 : ARCHEOLOGIQUE PREVENTIVE**

L'exécution de l'arrêté préfectoral n°2011-619757-A1 du 29 septembre 2011 qui porte des prescriptions de diagnostic archéologique est un préalable à la réalisation des travaux.

### **ARTICLE 2.6 : DECLARATION DE DEBUT DE TRAVAUX**

Préalablement à l'exploitation proprement dite, l'exploitant est tenu d'adresser au Préfet une déclaration de début d'exploitation, après avoir satisfait aux prescriptions des articles 2.1 à 2.5.

## **TITRE 3 : CONDUITE DE L'EXPLOITATION**

### **ARTICLE 3.1 : MODIFICATION DES CONDITIONS D'EXPLOITATION**

Tout projet de modification des conditions d'exploitation de la carrière allant à l'encontre des prescriptions du présent arrêté, ou susceptible de porter atteinte à l'environnement, doit faire l'objet d'une autorisation préalable du Préfet de l'Aisne.

### **ARTICLE 3.2 : DECAPAGE**

Le décapage des terrains est limité au besoin des travaux d'exploitation.

Le décapage est réalisé de manière sélective, de façon à ne pas mêler les terres végétales constituant l'horizon humifère aux stériles. L'horizon humifère et les stériles sont stockés séparément et réutilisés pour la remise en état des lieux.

### **ARTICLE 3.3 : PHASAGE**

Le phasage d'exploitation défini dans le dossier de demande d'autorisation est scrupuleusement respecté.

### **ARTICLE 3.4 : LIMITES DE L'EXCAVATION**

Les bords des excavations de la carrière à ciel ouvert sont tenus à une distance horizontale d'au moins 10 mètres des limites du périmètre sur lequel porte l'autorisation ainsi que de l'emprise des éléments de la surface dont l'intégrité conditionne le respect de la sécurité et de la salubrité publiques.

L'exploitation du gisement à son niveau le plus bas est arrêtée à compter du bord supérieur de la fouille à une distance horizontale telle que la stabilité des terrains voisins ne soit pas compromise. Cette distance prend en compte la hauteur totale des excavations, la nature et l'épaisseur des différentes couches présentes sur toute cette hauteur.

### **ARTICLE 3.5 : MODALITES D'EXTRACTION**

3.5.1 : La méthode d'exploitation est la suivante :

- la terre végétale et les stériles de couverture sont décapés de façon sélective, et conservés pour la remise en état finale. Ils sont stockés séparément sous forme de merlons en

périphérie de l'exploitation, disposés parallèlement au sens d'écoulement des eaux, en discontinuité ;

- l'exploitation se fait partiellement en eau, uniquement à l'aide d'une pelle hydraulique fonctionnant en rétro depuis le toit du gisement ;
- le pompage de la nappe phréatique pour le décapage, l'exploitation et la remise en état des gisements de matériaux alluvionnaires est interdit ;
- l'extraction est interdite en cas de crue.

#### 3.5.2 : Épaisseur d'extraction

- Le front de taille créé lors de l'exploitation a une hauteur maximale de 3,5 m.
- Le front a une pente maximum de 45°.
- La cote minimale d'extraction est de 34,92 m NGF.

#### 3.5.3 : Abattage à l'explosif

L'abattage du gisement à l'explosif est strictement interdit.

### **ARTICLE 3.6 : OUVERTURE DE LA CARRIERE**

L'exploitation de la carrière pourra se dérouler du lundi au vendredi de 7 h 30 à 17 h 00, du mois d'août au mois de janvier.

Il n'y a pas d'activité les samedis, dimanches et jours fériés.

### **ARTICLE 3.7 : PLAN**

Un plan d'échelle adapté à la superficie est établi. Sur ce plan sont reportés :

- les limites du périmètre sur lequel porte le droit d'exploiter ainsi que de ses abords, dans un rayon de 50 mètres ;
- les bords de la fouille ;
- les courbes de niveau ou cotes d'altitude des points significatifs ;
- les zones remises en état.

Ce plan est mis à jour au moins une fois par an ; un exemplaire est transmis à l'inspection des installations classées pour la protection de l'environnement.

### **ARTICLE 3.8 : PREVENTION DES POLLUTIONS ACCIDENTELLES**

3.8.1 : L'exploitant prend toutes les dispositions nécessaires dans la conduite de l'exploitation pour limiter les risques de pollution des eaux, de l'air ou des sols, les nuisances par le bruit ou les vibrations ainsi que l'impact visuel.

L'ensemble du site et ses abords placés sous le contrôle de l'exploitant sont maintenus en bon état de propreté.

Les installations sont entretenues en permanence.

Les voies de circulation internes et aires de stationnement des véhicules sont aménagées et entretenues.

Les véhicules sortant de l'installation ne doivent pas être à l'origine d'envols de poussières, ni entraîner de dépôt de poussières ou de boue sur les voies de circulation publique.

3.8.2 : Le ravitaillement des engins n'est pas réalisé sur la carrière ; une aire étanche spécifique est présente sur le site de la criblerie ; l'entretien des engins est strictement interdit sur la carrière.

3.8.3 : Un kit anti-pollution est disponible dans les engins mis en œuvre pour intervention en cas de déversement accidentel d'hydrocarbures ou d'huiles. Les produits récupérés en cas d'accident sont éliminés comme les déchets.

3.8.4 : Aucun stockage de produits susceptibles de générer une pollution n'est autorisé sur le site.

### **ARTICLE 3.9 : ARTICLE 18 – REJETS D'EAU DANS LE MILIEU NATUREL**

#### **3.9.1 : EAUX DE PROCÉDÉ DES INSTALLATIONS**

Il n'y a pas d'eau de procédé. Aucun rejet n'est autorisé.

#### **3.9.2 : EAUX SANITAIRES**

Des WC sont installés sur le site ou disponibles à proximité immédiate.

Les déchets issus de la vidange régulière de ces WC sont éliminés selon une filière conforme à la réglementation en vigueur.

#### **3.9.3 : EAUX REJETÉES (eaux d'exhaure, eaux pluviales et eaux de nettoyage) :**

Aucun prélèvement ni rejet dans les cours d'eau avoisinants n'est autorisé.

### **ARTICLE 3.10 : POUSSIÈRES**

3.10.1 : L'exploitant prend toute disposition utile pour éviter l'émission et la propagation des poussières. Pour limiter l'envol des poussières lié aux passages des engins, les pistes sont arrosées si nécessaire.

3.10.2 : Les dispositifs de limitation d'émission des poussières résultant du fonctionnement des installations de traitement des matériaux sont aussi complets et efficaces que possible.

L'exploitant met en place :

- le nettoyage de la voirie publique en cas de salissures (temps sec) ;
- limitation de la vitesse de circulation à 20 km/h ;
- l'entretien des voies privées à la carrière.

### **ARTICLE 3.11 : BRUITS**

3.11.1 : L'exploitation est menée de 7 h 30 à 17 h 00, sauf dimanches et jours fériés, de manière à ne pas être à l'origine de bruits aériens ou de vibrations mécaniques susceptibles de compromettre la santé ou la sécurité du voisinage ou de constituer une gêne pour sa tranquillité.

3.11.2 : Les bruits émis par la carrière ne devront pas être à l'origine, pour les niveaux supérieurs à 45 dB(A), d'une émergence supérieure à 5 dB (A) en période de jour.

Ceci s'entend à l'intérieur des locaux riverains habités ou occupés par des tiers (fenêtres ouvertes ou fermées) et le cas échéant en tous points des parties extérieures (cour, jardin, terrasse) de ces mêmes locaux.

3.11.3 : Les niveaux limites de bruit ne devront pas excéder 70 dB(A) en périmètre de la zone d'exploitation et ne devront pas occasionner d'émergence supérieure aux valeurs ci-dessus indiquées à une distance de 200 m des limites de l'exploitation.

3.11.4 : Les véhicules de transport, les matériels de manutention et les engins de chantier utilisés à l'intérieur des carrières et susceptibles de constituer une gêne pour le voisinage seront conformes à la réglementation en vigueur.

L'usage de tous appareils de communication par voie acoustique (sirènes, avertisseurs, haut-parleurs, etc.) gênant pour le voisinage sera interdit, sauf si leur emploi est réservé à la prévention ou au signalement d'incidents graves ou d'accidents ou à la sécurité des personnes.

3.11.5 : Un contrôle des niveaux sonores est effectué dès l'ouverture de la carrière dans un délai de 6 mois.

### **ARTICLE 3.12 : DECHETS**

3.12.1 : Toute disposition est prise pour limiter les quantités de déchets produits, notamment en effectuant toutes les opérations de valorisation possibles. Les diverses catégories de déchets sont collectées séparément puis valorisées ou éliminées dans des installations dûment autorisées.

La quantité de déchets stockés sur le site ne doit pas dépasser par nature de déchets la quantité correspondante à un lot normal d'expédition vers l'installation d'élimination. Les déchets sont éliminés dans leur année de production.

Un registre est tenu sur lequel seront reportées les informations suivantes :

- codification selon la nomenclature officielle prévue par le code de l'environnement ;
- type et quantité de déchets produits ;
- opération ayant généré chaque déchet ;
- nom des entreprises et des transporteurs assurant les enlèvements de déchets ;
- date des différents enlèvements pour chaque type de déchets ;
- nom et adresse des centres d'élimination ou de valorisation ;
- nature du traitement effectué sur le déchet dans le centre d'élimination ou de valorisation.

Ce registre est tenu à la disposition de l'inspection des installations classées pendant 5 ans.

Chaque élimination de déchets dangereux fait l'objet d'un bordereau d'élimination de déchets dangereux (BSDD). Ces BSDD sont tenus à la disposition de l'inspection des installations classées pendant 5 ans.

3.12.2 : Une vérification périodique d'absence de déchets (autres que ceux autorisés à l'article 4.4 du présent arrêté) sera effectuée par l'exploitant sur le site.

3.12.3 : En fin d'exploitation, tous les produits polluants ainsi que tous les déchets seront valorisés ou éliminés dans des installations dûment autorisées.

3.12.4 : Le brûlage à l'air libre est strictement interdit.

### **ARTICLE 3.13 : SECURITE**

3.13.1 : En dehors de la présence de personnel, les installations sont neutralisées et leur accès interdit.

3.13.2 : Les installations sont conçues de manière à éviter, même en cas de fonctionnement anormal ou d'accident, toute projection de matériel, accumulation ou épandage de produits qui pourraient entraîner une aggravation du danger.

3.13.3 : Les installations d'appareils nécessitant une surveillance ou des contrôles fréquents au cours de leur fonctionnement sont disposées ou aménagées de telle manière que des opérations de surveillance puissent être exécutées aisément.

3.13.4 : L'exploitant veille à la qualification professionnelle et à la formation « sécurité » de son personnel. Il est formé à l'utilisation des matériels de lutte contre l'incendie.

L'exploitant établit les consignes de sécurité que le personnel doit respecter ainsi que les mesures à prendre (arrêt des machines, extinction, évacuation...) en cas d'incident grave ou d'accident. Ces consignes sont portées à la connaissance du personnel et affichées à des emplacements judicieux.

3.13.5 : Des consignes générales de sécurité écrites sont établies pour la mise en œuvre des moyens

d'intervention et l'appel des moyens de secours extérieurs.

3.13.6 : L'accès à la carrière est contrôlé par un portail ou une barrière mobile, verrouillée en dehors des heures de travail, de manière à interdire l'accès à tout véhicule étranger à l'entreprise.

L'accès à l'ensemble du périmètre en exploitation est interdit par une clôture efficace ou tout autre dispositif équivalent. Le danger est signalé par des pancartes placées, d'une part, sur le ou les chemins d'accès aux abords des travaux et, d'autre part, à proximité des zones clôturées à des intervalles n'excédant pas 200 m.

Des panneaux « chantier interdit au public » sont mis en place sur les voies d'accès.

3.13.7 : Les engins sont pourvus d'équipements de lutte contre l'incendie. Ces matériels sont maintenus en bon état et vérifiés au moins une fois par an.

3.13.8 : L'exploitant informe les services de secours de la mise en exploitation de la carrière et de sa localisation afin de faciliter leur éventuelle intervention. Il leur signale également la fin d'exploitation.

L'alerte des services de secours devra être réalisée par le numéro unique d'appel d'urgence, le « 18 » (Centre de Traitement de l'Alerte) à partir d'un poste fixe et le n°03.23.27.18.18 à partir d'un portable. Des essais sont effectués une fois par an par l'exploitant pour confirmer l'identification du numéro de téléphone de la société.

3.13.9 : Le personnel travaillant sur le site dispose d'un moyen de communication téléphonique.

3.13.10 : Tout incident ou accident intéressant la sécurité et la salubrité publiques ou du personnel sera immédiatement porté à la connaissance de la Direction Régionale de l'Environnement, de l'Aménagement et du Logement – Subdivision 3 de l'Aisne - Tél. 03.23.59.96.00 - Fax : 03.23.59.96.10 par le moyen le plus approprié.

#### **TITRE 4 : REMISE EN ÉTAT**

##### **ARTICLE 4.1 : RENOUVELLEMENT ET FIN DE TRAVAUX**

L'exploitant adresse au Préfet de l'Aisne, au Maire de la commune et à l'inspection des installations classées au moins six mois avant l'expiration de validité de la présente autorisation, une notification de fin d'exploitation et un dossier comprenant :

- le plan à jour de la carrière (accompagné de photos),
- le plan de remise en état définitif,
- un mémoire sur les travaux de remise en état et sur l'état du site,
- le descriptif de la surveillance prévue à l'article 4.5.

En cas de renouvellement de l'autorisation, la demande en est faite 10 mois avant l'échéance de l'autorisation initiale.

##### **ARTICLE 4.2 : CONDITIONS DE LA REMISE EN ETAT**

L'exploitant est tenu de remettre en état le site affecté par son activité en tenant compte des caractéristiques essentielles du milieu environnant et conformément aux engagements pris dans le dossier de demande (sauf s'ils sont contraires aux prescriptions du présent arrêté).

Sauf dans le cas de renouvellement de l'autorisation d'exploiter, la remise en état du site affecté par l'exploitation doit être achevée au plus tard trois mois avant la date d'expiration de l'autorisation.

Elle inclut le nettoyage de l'ensemble des terrains (enlèvement de tous matériels, matériaux, déchets et détritiques divers).



### ARTICLE 4.3 : NATURE DE LA REMISE EN ETAT

L'exploitant est tenu de remettre le site affecté par son activité dans un état tel qu'il ne s'y manifeste aucun des dangers ou inconvénients mentionnés à l'article L.511-1 du code de l'environnement en tenant compte des caractéristiques essentielles du milieu environnant.

Conformément aux dispositions de l'étude d'impact apportée par l'exploitant, la remise en état comporte les principales dispositions suivantes :

- nettoyage du site ;
- démontage de toutes les structures n'ayant pas d'utilité après la remise en état du site ;
- respect des plans joints au dossier de demande, et annexés au présent arrêté.

Les matériaux de découverte sont régalés sur toute la surface remblayée, sous la forme d'une couche correctement nivelée, d'une épaisseur minimale de 0,50 mètre.

Lors du régalage de la terre végétale, l'exploitant a soin d'éviter les passages répétés d'engins sur les surfaces régalées afin de ne pas les compacter. La perméabilité des terrains rendus sera obtenue par sous-solage.

### ARTICLE 4.4 : REMBLAIMENT DE LA CARRIERE

L'apport de matériaux extérieurs au site est autorisé sous réserve que

- ils soient inertes (matériaux hydrocarbonés interdits) et ne nuisent pas à la qualité et au bon écoulement des eaux ;
- la cote du site ne dépasse pas la cote initiale (38 à 40 m NGF).

Les matériaux extérieurs sont accompagnés d'un bordereau de suivi qui indique leur provenance, leurs quantités, leurs caractéristiques et les moyens de transport utilisés et qui atteste la conformité des matériaux à leur destination.

L'exploitant doit disposer d'une évaluation du potentiel polluant du déchet, réalisée par un essai de lixiviation et une analyse du contenu total pour les paramètres ci-après :

PARAMETRE	VALEUR LIMITE A RESPECTER exprimée en mg/kg de matière sèche
As	0,5
Ba	20
Cd	0,04
Cr total	0,5
Cu	2
Hg	0,01
Mo	0,5
Ni	0,4
Pb	0,5
Sb	0,06
Se	0,1
Zn	4

Le test de lixiviation à appliquer est le test normalisé NF EN 12457-2. Les déchets ne respectant pas ces critères ne peuvent pas être admis.

Les déchets sont systématiquement reçus et triés de manière à garantir l'utilisation des seuls matériaux autorisés.

Une inspection visuelle est réalisée sur l'ensemble des volumes déchargés par camions.

En cas de non-conformité, la totalité du volume contrôlé fera l'objet :

- d'une fiche de non-conformité motivant le refus de prise en charge ;
- d'une mention sur le registre ;
- d'un rechargement et renvoi à l'expéditeur.

Aucune opération de remblaiement ne devra être effectuée pendant les périodes de fermeture de la carrière (nuits, week-end, congés, etc...) ou de crue.

Pendant les périodes d'ouverture de la carrière, une personne nommément désignée à cet effet devra surveiller les arrivages de matériaux de remblaiement. Cette personne devra refuser tous les matériaux dont le caractère inerte n'est pas établi ; elle recueillera les informations suivantes :

- date et heure de réception des matériaux ;
- quantité des matériaux ;
- origine des matériaux (préciser par exemple le lieu et la nature du chantier) ;
- nom de la personne les ayant apportés et immatriculation de son véhicule ;
- identité de la société de transport (éventuellement) ;
- identité de la société d'origine.

Un plan topographique permet de localiser les zones de remblais correspondant aux données figurant sur le registre.

Ces informations sont consignées dans un registre concernant l'ensemble du site, et tenu à la disposition de l'inspection des installations classées pour la protection de l'environnement. Une synthèse annuelle est transmise avant la fin du premier trimestre à l'inspection des installations classées.

#### **ARTICLE 4.5 : SUIVI DES EAUX SOUTERRAINES**

Un réseau de piézomètres est mis en place, sur la base d'une étude hydrogéologique, afin d'assurer la surveillance de la qualité des eaux souterraines.

Une analyse de référence des paramètres suivants est réalisée sur chaque piézomètre par un laboratoire agréé : pH, conductivité,  $\text{NO}_3^-$ ,  $\text{NO}_2^-$ ,  $\text{NH}_4^+$ , N,  $\text{DBO}_5$ ,  $\text{O}_2$ , Fe, Cu,  $\text{Cl}^-$ ,  $\text{SO}_4^{2-}$ ,  $\text{Ca}^{2+}$ ,  $\text{Mg}^{2+}$ ,  $\text{Na}^+$ ,  $\text{K}^+$ , Al,  $\text{Mn}^{2+}$ , phosphores, carbonates, hydrogénocarbonates, zinc, pesticides, hydrocarbures. Les analyses sont reconduites tous les cinq ans.

Deux fois par an, une fois durant la période des basses eaux, une fois pendant la période des hautes eaux, à l'initiative de l'exploitant et par un laboratoire agréé, une analyse des paramètres suivants est réalisée sur chaque piézomètre : conductivité, hydrocarbures,  $\text{Ca}^{2+}$ ,  $\text{Cl}^-$ , bicarbonates, hydrogénocarbonates, carbonates,  $\text{NO}_3^-$ ,  $\text{NO}_2^-$ ,  $\text{NH}_4^+$ ,  $\text{N}_{\text{org}}$ ,  $\text{DBO}_5$ , Fe.

Les résultats de ces analyses sont transmis à l'inspection des installations classées. Les frais sont à la charge de l'exploitant.

Le niveau piézométrique de la zone d'extraction et des plans d'eau proches est réalisé mensuellement.

## **ARTICLE 4.6 : MONTANT DES GARANTIES FINANCIERES**

Le montant des garanties financières permettant d'assurer la remise en état des installations autorisées et de leurs installations connexes est fixé par période quinquennale à **120.507 €**, sous réserve des dispositions de l'article 2.1.

## **TITRE 5 : PRESCRIPTIONS ADMINISTRATIVES**

### **ARTICLE 5.1 : SANCTION :**

L'inobservation des conditions imposées par le présent arrêté est susceptible d'entraîner l'application des suites administratives prévues par les articles L.511-1 et suivants du code de l'environnement, sans préjudice de sanctions pénales.

Dans le cas d'infraction graves aux prescriptions de police, de sécurité ou d'hygiène ou d'inobservation des mesures imposées en application des articles L.333-3 du Code Minier (Nouveau), le titulaire de la présente autorisation peut, après mise en demeure, se la voir retirer.

### **ARTICLE 5.2 : DIFFUSION ET PUBLICITE DE L'AUTORISATION :**

Conformément aux dispositions de l'article R.512-39 du code de l'environnement susvisé, un extrait du présent arrêté mentionnant qu'une copie du texte intégral est déposée aux archives de la mairie et mise à la disposition de toute personne intéressée, sera affiché à la mairie de FONTENOY pendant une durée minimum d'un mois.

Les maires feront connaître, par procès-verbal adressé à la Direction Départementale des Territoires – Service de l'Environnement – Unité Gestion des Installations Classées pour la Protection de l'Environnement, Déchets - l'accomplissement de cette formalité. Le même extrait sera affiché en permanence, de façon visible, sur le site à la diligence de la SARL CARRIERES DESMAREST et publié sur le site internet de la préfecture de l'Aisne.

Une copie dudit arrêté sera adressée également au conseil municipal de la commune d'AMBLENY, BERNY-RIVIERE, CUISY-EN-ALMONT, NOUVRON-VINGRE, OSLY-COURTIL, PERNANT, RESSONS-LE-LONG, SAINT-BANDRY, SAINT-CHRISTOPHE-A-BERRY.

Un avis au public sera inséré par les soins de la Direction Départementale des Territoires de l'Aisne et aux frais de la SARL CARRIERES DESMAREST dans deux journaux locaux diffusés dans le département de l'Aisne.

### **ARTICLE 5.3 : DÉLAIS ET VOIES DE RECOURS :**

Le présent arrêté est soumis à un contentieux de pleine juridiction.

Il ne peut être déféré qu'au Tribunal administratif d'Amiens, 14 rue Lemerchier 80011 AMIENS CEDEX 1 :

1° par les tiers, personnes physiques ou morales, les communes intéressées ou leurs groupements, en raison des inconvénients ou des dangers que le fonctionnement de l'installation présente pour les intérêts mentionnés aux articles L.211-1 et L.511-1 dans un délai d'un an à compter de la publication ou de l'affichage de ces décisions. Toutefois, si la mise en service de l'installation n'est pas intervenue six mois après la publication ou l'affichage de ces décisions, le délai de recours continue à courir jusqu'à l'expiration d'une période de six mois après cette mise en service ;

2° par les demandeurs ou exploitants, dans un délai de deux mois à compter de la date à laquelle la décision leur a été notifiée.

Les tiers qui n'ont acquis ou pris à bail des immeubles ou n'ont élevé des constructions dans le voisinage d'une installation classée que postérieurement à l'affichage ou à la publication de l'acte portant autorisation ou enregistrement de cette installation ou atténuant les prescriptions primitives ne sont pas recevables à déférer ledit arrêté à la juridiction administrative.

**ARTICLE 5.4 : EXÉCUTION :**

Le Secrétaire général de la préfecture de l'Aisne, le Sous-préfet de l'arrondissement de Soissons, le Directeur départemental des territoires de l'Aisne, le Directeur régional de l'environnement, de l'aménagement et du logement de Picardie et l'inspecteur des installations classées pour la protection de l'environnement sont chargés, chacun en ce qui le concerne, de l'exécution du présent arrêté dont une copie sera adressée aux maires d'AMBLENY, BERNY-RIVIERE, CUISY-EN-ALMONT, FONTENOY, NOUVRON-VINGRE, OSLY-COURTIL, PERNANT, RESSONS-LE-LONG, SAINT-BANDRY, SAINT-CHRISTOPHE-A-BERRY ainsi qu'à la SARL CARRIERES DESMAREST.

26 MARS 2013

Pour le Préfet  
et par délégation  
Le Secrétaire Général,



**Jackie LEROUX-HEURTAUX**

	Périmètre d'urbanisation : <b>Quadrilat</b>
	Périmètre d'exploitation : <b>Quadrilat</b>
	Périmètre d'assiette



**ENVIRONNEMENT**

Vu pour être annexé  
à mon arrêté de ce jour  
Laon, le **26 MARS 2013**  
Le Préfet  
Pour le Préfet  
Le Secrétaire  
Général

**Jackie LEROUX-HEURTAUX**

AN 86

Remarque : Les limites cadastrales ont été appliquées par digitalisation  
sans recherche des droits de propriété.

DATE	11 août 2011	Coordonnées Système	LAMBERT 1 - Niveau NGF
NATURE DES TRAVAUX	<b>PLAN DE PHASAGE</b>		
Echelle : 1/1000		<b>ANNEE N</b>	
Commune de FONTENOY Lieu-dit : Proche le Bac <b>Projet d'extraction DESMAREST</b> Cadastré Section AN			
<p><b>S.A.R.L. HOUDRY</b> Société de droit français - Siège social : HOUDRY Besset - Chemin d'Espel D.P.L.S. Mairie de Fontenois en Ternois HOUDRY Besset - Chemin d'Espel Fontenois - 02111</p>			
<p>Adresse : 1 rue de l'Église de Ternois - 02050 Besset - Tél : 03.23.36.73.24 - Fax : 03.23.36.33.33 - mail : houdry@ho-houdry.fr Adresse : 1 rue de l'Église de Ternois - 02050 Besset - Tél : 03.23.36.73.24 - Fax : 03.23.36.33.33 - mail : houdry@ho-houdry.fr</p>			

AN 99

secteur Nord

secteur Sud

AN 87

Chemin

AN 148

Clôture

AN 154

AN 155

Portail

Clôture

piste d'exploitation

piste de réaménagement

1

Clôture

AN 107

AN 159

	Lieu-dit de berge	1000 m <sup>2</sup>
	Périmètre d'urbanisation	2000 m <sup>2</sup>
	Zone exploitée ( Zone BTD )	1140 m <sup>2</sup>
	Zone exploitée ( Zone NORD )	790 m <sup>2</sup>
	Zone remblayée ( Zone BTD )	6310 m <sup>2</sup>
	Zone remblayée ( Zone NORD )	2640 m <sup>2</sup>
	Zone réaménagement	9380 m <sup>2</sup>
	Zone décapée	

Exploitation NORD : Août et Janvier  
Exploitation BTD : de Septembre à Décembre

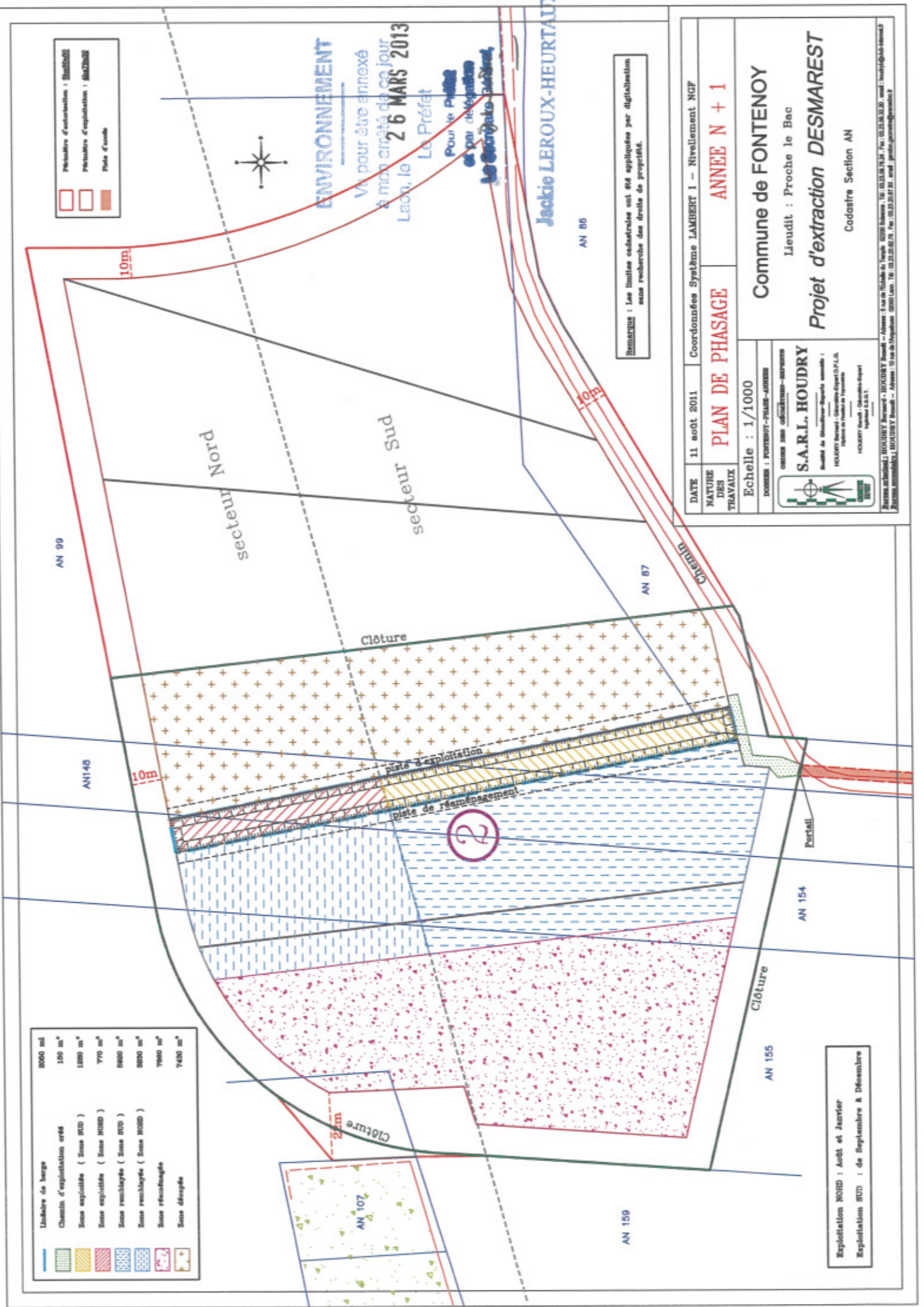
ՀԵՐԻԵ ԴԵՐՈՒՄ ԿԵՆՏՐԱԿՆԵՐ

ՀԵՐԻԵ ԴԵՐՈՒՄ  
ԿԵՆՏՐԱԿՆԵՐ

ՀԵՐԻԵ ԴԵՐՈՒՄ  
ԿԵՆՏՐԱԿՆԵՐ

	Linière de berge	3000 m <sup>2</sup>
	Chemins d'exploitation orés	150 m <sup>2</sup>
	Zone exploitée ( Zone BUD )	1800 m <sup>2</sup>
	Zone exploitée ( Zone NOED )	770 m <sup>2</sup>
	Zone remblayée ( Zone BUD )	6600 m <sup>2</sup>
	Zone remblayée ( Zone NOED )	8800 m <sup>2</sup>
	Zone réaménagée	7600 m <sup>2</sup>
	Zone décapée	7400 m <sup>2</sup>

	Périmètre d'entretien : <b>MARSH</b>
	Périmètre d'exploitation : <b>MARSH</b>
	Pole d'eau



Remarque : Les limites cadastrales ont été appliquées par digitalisation sans recherche des droits de propriété.

DATE	11 août 2011	Coordonnées Système LAMBERT I - Nivellement NGF
NATURE DES TRAVAUX	<b>PLAN DE PHASAGE</b>	<b>ANNEE N + 1</b>
Echelle : 1/1000		
ICIEM : PONTROY-PRIZE-ANNEE CHASSE 2008 CULTRIS-PRIZE-ANNEE <b>S.A.R.L. HOUDRY</b> Société de Maintenance-Equipement HOUDRY Bernard - Gérant-Exploitant D.P.L.A. Expert en Travaux de Pisciculture HOUDRY Bernard - Gérant-Exploitant Agence S.A.S.T.		
Commune de FONTENOY		
Lieu-dit : Proche le Bac		
<b>Projet d'extraction DESMAREST</b>		
Cadastré Section AN		

Exploitation NOED : Août et Janvier  
 Exploitation BUD : de Septembre à Décembre

Projet de Plan de Phasage - ANNEE N + 1 - Commune de Fontenoy - Département de l'Aisne - 02100 Fontenoy - France  
 S.A.R.L. HOUDRY Bernard - Gérant-Exploitant D.P.L.A. - Expert en Travaux de Pisciculture - Agence S.A.S.T.  
 HOUDRY Bernard - Gérant-Exploitant - Agence S.A.S.T.  
 HOUDRY Bernard - Gérant-Exploitant D.P.L.A. - Expert en Travaux de Pisciculture - Agence S.A.S.T.  
 HOUDRY Bernard - Gérant-Exploitant D.P.L.A. - Expert en Travaux de Pisciculture - Agence S.A.S.T.  
 HOUDRY Bernard - Gérant-Exploitant D.P.L.A. - Expert en Travaux de Pisciculture - Agence S.A.S.T.  
 HOUDRY Bernard - Gérant-Exploitant D.P.L.A. - Expert en Travaux de Pisciculture - Agence S.A.S.T.

2025  
2024  
2023  
2022  
2021  
2020  
2019  
2018  
2017  
2016  
2015  
2014  
2013  
2012  
2011  
2010  
2009  
2008  
2007  
2006  
2005  
2004  
2003  
2002  
2001  
2000  
1999  
1998  
1997  
1996  
1995  
1994  
1993  
1992  
1991  
1990  
1989  
1988  
1987  
1986  
1985  
1984  
1983  
1982  
1981  
1980  
1979  
1978  
1977  
1976  
1975  
1974  
1973  
1972  
1971  
1970  
1969  
1968  
1967  
1966  
1965  
1964  
1963  
1962  
1961  
1960  
1959  
1958  
1957  
1956  
1955  
1954  
1953  
1952  
1951  
1950  
1949  
1948  
1947  
1946  
1945  
1944  
1943  
1942  
1941  
1940  
1939  
1938  
1937  
1936  
1935  
1934  
1933  
1932  
1931  
1930  
1929  
1928  
1927  
1926  
1925  
1924  
1923  
1922  
1921  
1920  
1919  
1918  
1917  
1916  
1915  
1914  
1913  
1912  
1911  
1910  
1909  
1908  
1907  
1906  
1905  
1904  
1903  
1902  
1901  
1900

2025  
2024  
2023  
2022  
2021  
2020  
2019  
2018  
2017  
2016  
2015  
2014  
2013  
2012  
2011  
2010  
2009  
2008  
2007  
2006  
2005  
2004  
2003  
2002  
2001  
2000  
1999  
1998  
1997  
1996  
1995  
1994  
1993  
1992  
1991  
1990  
1989  
1988  
1987  
1986  
1985  
1984  
1983  
1982  
1981  
1980  
1979  
1978  
1977  
1976  
1975  
1974  
1973  
1972  
1971  
1970  
1969  
1968  
1967  
1966  
1965  
1964  
1963  
1962  
1961  
1960  
1959  
1958  
1957  
1956  
1955  
1954  
1953  
1952  
1951  
1950  
1949  
1948  
1947  
1946  
1945  
1944  
1943  
1942  
1941  
1940  
1939  
1938  
1937  
1936  
1935  
1934  
1933  
1932  
1931  
1930  
1929  
1928  
1927  
1926  
1925  
1924  
1923  
1922  
1921  
1920  
1919  
1918  
1917  
1916  
1915  
1914  
1913  
1912  
1911  
1910  
1909  
1908  
1907  
1906  
1905  
1904  
1903  
1902  
1901  
1900



	Métraires Enclavement : 0m/0m/0m
	Métraires Exploitation : 0m/0m/0m
	Métr. d'écouls

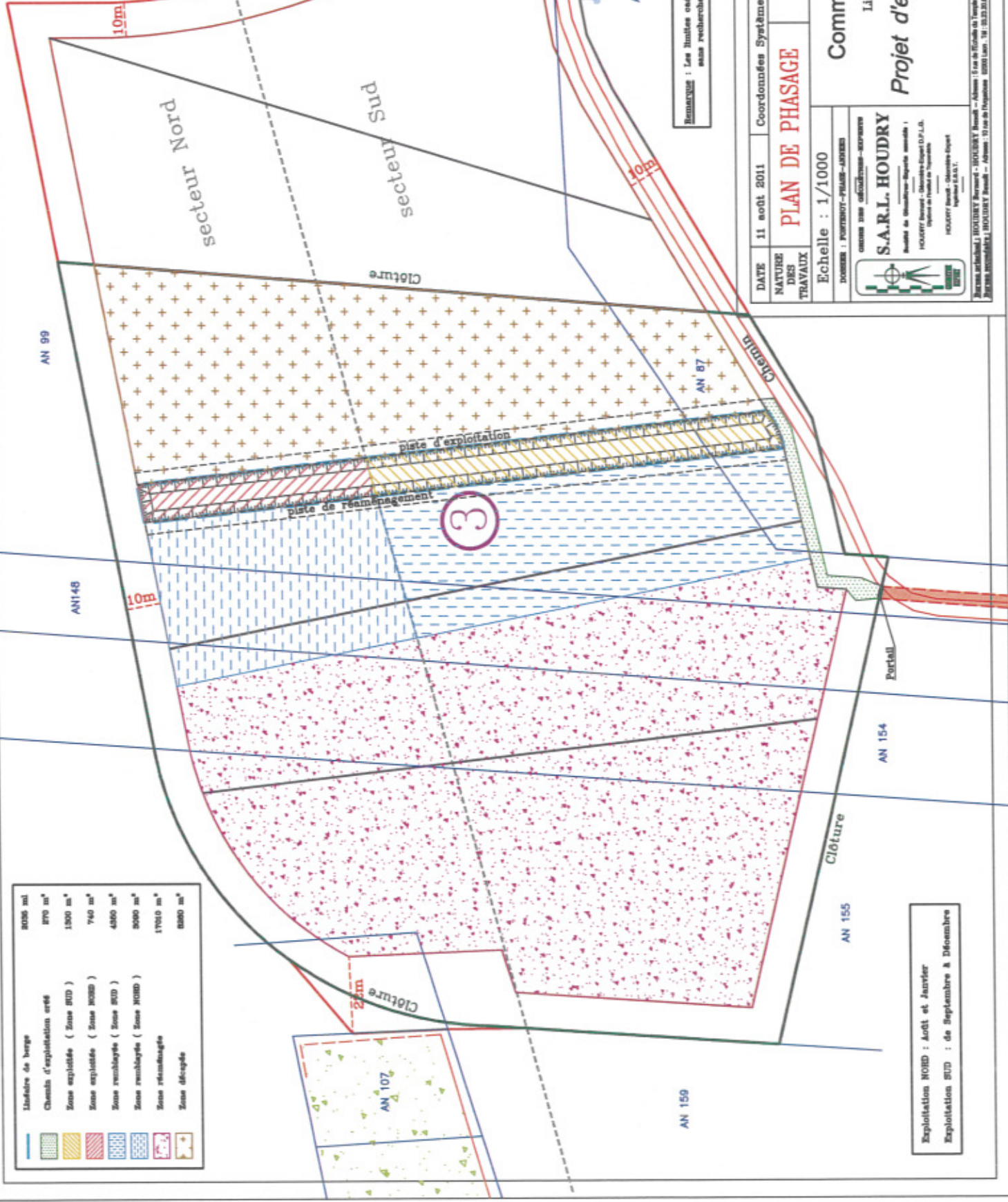


**ENVIRONNEMENT**  
Vu pour être annexé  
à mon arrêté de ce jour  
Laon, le **26 MARS 2013**  
Le Préfet  
des Ardennes

**Jackie LEROUX-HEURTAUX**  
AN 86

Remarque : Les limites cadastrales ont été appliquées par digitalisation sans recherche des droits de propriété.

DATE	11 août 2011	Coordonnées Système	LAMBERT 1 - Nivellement NGF
NATURE DES TRAVAUX	<b>PLAN DE PHASAGE ANNEE N + 2</b>		
Echelle	1/1000		
DOSSIER	FONTENOY - PHASE - ARDRES		
<b>S.A.R.L. HOUDRY</b> Société de Mandataire-Ingénierie agricole HOUDRY Bernard - Directeur-Expert D.P.L.B. Ingénieur de l'Institut de Technologie Agricole S.A.A.T.			
Commune de FONTENOY		Lieu-dit : Proche le Bac	
Projet d'extraction DESMAREST		Cadastré Section AN	



	Linière de berge	8036 m²
	Chemin d'exploitation arêlé	870 m²
	Zone exploitée ( Zone BTD )	1300 m²
	Zone exploitée ( Zone N320 )	740 m²
	Zone reboisée ( Zone BTD )	4300 m²
	Zone reboisée ( Zone N320 )	3000 m²
	Zone réaménagée	17010 m²
	Zone décapée	8280 m²

Exploitation NORD : août et Janvier  
Exploitation BTD : de Septembre à Décembre

Projet de loi de finances pour 2011 - Article 15 sur le territoire de l'emploi - Adresse : 15 rue de Valenciennes 59000 Lille - Tél. : 03.20.38.73.74 - Fax : 03.20.38.03.29 - mail : houdry@houdry.com  
Projet de loi de finances pour 2011 - Article 15 sur le territoire de l'emploi - Adresse : 15 rue de Valenciennes 59000 Lille - Tél. : 03.20.38.73.74 - Fax : 03.20.38.03.29 - mail : houdry@houdry.com



Périmètre d'extraction : **AN 107**  
 Périmètre d'exploitation : **AN 107**  
 Piste d'accès



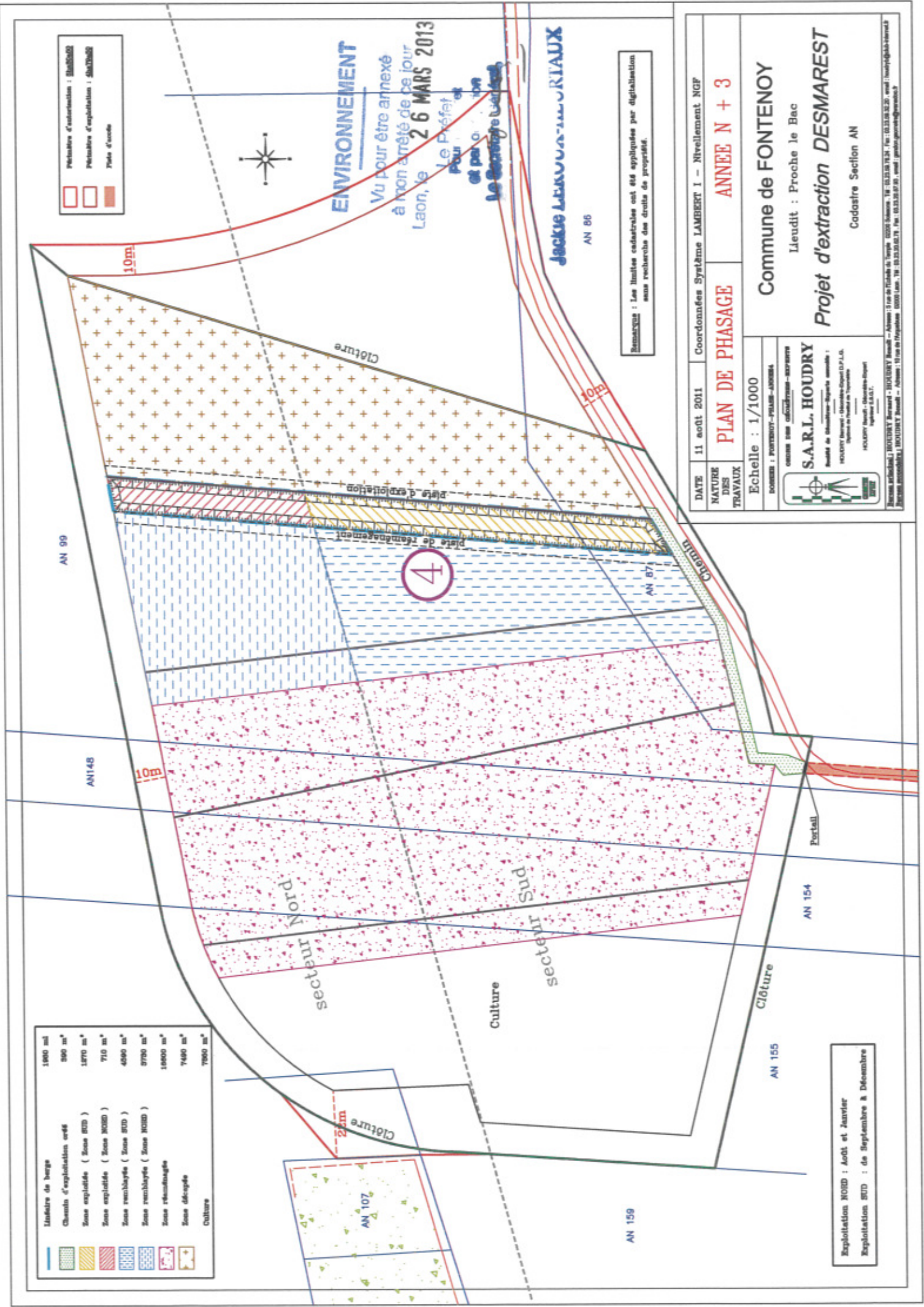
**ENVIRONNEMENT**  
 Vu pour être annexé  
 à mon arrêté de ce jour  
 Laon, le **26 MARS 2013**  
 Le Préfet  
 et pour  
**Le Service de l'Environnement**

**JACKIE LEBLANC-MURIAUX**  
 AN 86

Remarque : Les limites cadastrales ont été appliquées par digitalisation sans recherche des droits de propriété.

DATE	11 août 2011	Coordonnées Système LAMBERT I - Nivellement NGF
NATURE DES TRAVAUX	<b>PLAN DE PHASAGE</b> <b>ANNEE N + 3</b>	
Echelle	1/1000	
Commune de FONTENOY Lieudit : Proche le Bac <b>Projet d'extraction DESMAREST</b> Cadastre Section AN		
S.A.R.L. HOUDRY Société de Génie Civil - Entreprise Générale HOUDRY Bernard - Houdry-Dupont S.P.A. Société de Génie Civil et de Travaux HOUDRY Bernard - Houdry-Dupont Ingénieurs S.A.S.		
Bureau National HOUDRY Bernard - Houdry-Dupont - Adresse : 1 rue de l'Éclaircie de Tournai - 02200 Solesmes - Tél. : 03.23.83.74.34 - Fax : 03.23.83.82.26 - email : houbry@houbry-bernard.fr Bureau départemental HOUDRY Bernard - Adresse : 11 rue de l'Éclaircie - 02001 Laon - Tél. : 03.23.83.62.79 - Fax : 03.23.83.67.81 - email : gpd@genie-civil-ingenierie.fr		

Landière de berge	1800 m <sup>2</sup>
Chemin d'exploitation ar46	300 m <sup>2</sup>
Zone exploitée ( Zone BTD )	1870 m <sup>2</sup>
Zone exploitée ( Zone NORD )	710 m <sup>2</sup>
Zone recultivée ( Zone BTD )	4060 m <sup>2</sup>
Zone recultivée ( Zone NORD )	3750 m <sup>2</sup>
Zone réaménagement	16800 m <sup>2</sup>
Zone décapée	7480 m <sup>2</sup>
Culture	7800 m <sup>2</sup>



Exploitation NORD : Août et Janvier  
 Exploitation BTD : de Septembre à Décembre

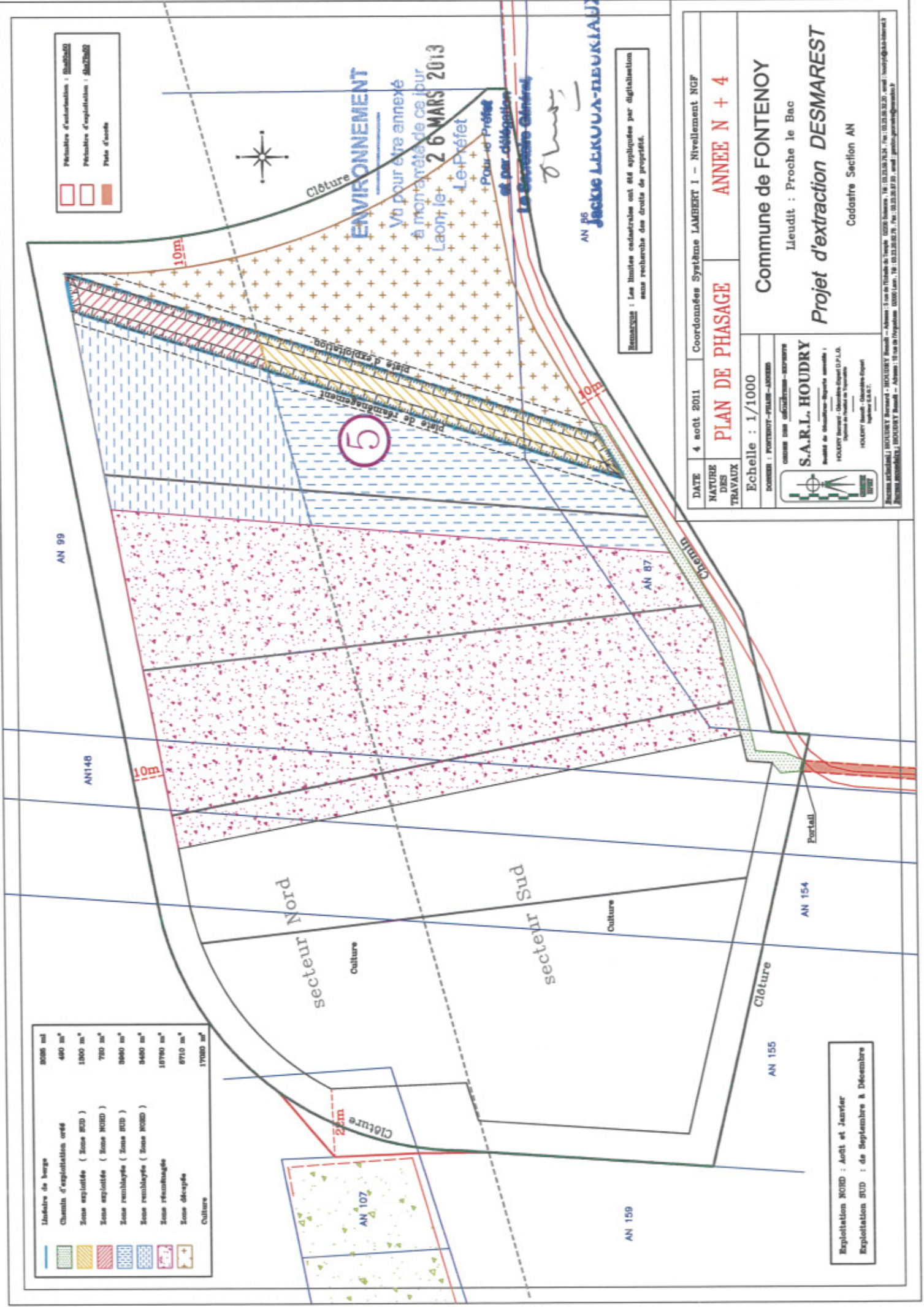
# REPORT

DATE: 12/10/2020  
PAGE: 1 OF 1

ADDITIONAL INFORMATION

Maître de berge	2000 m <sup>2</sup>
Chemins d'exploitation or44	400 m <sup>2</sup>
Zone exploitée ( Zone 82D )	1000 m <sup>2</sup>
Zone exploitée ( Zone 802D )	700 m <sup>2</sup>
Zone remblayée ( Zone 81D )	8000 m <sup>2</sup>
Zone remblayée ( Zone 802D )	8400 m <sup>2</sup>
Zone réaménagée	10700 m <sup>2</sup>
Zone décapée	8710 m <sup>2</sup>
Culture	17000 m <sup>2</sup>

Périmètre d'aménagement : <b>Orange</b>
Périmètre d'exploitation : <b>Vert</b>
Piste d'accès : <b>Rouge</b>



**ENVIRONNEMENT**  
 Va pour être annexé  
 à compter de ce jour  
 Laon le **26 MARS 2013**  
 Le Préfet  
 et par délégation  
 Le Secrétaire Général

AN 96  
**JACQUE LEKOUA-TIEUKLAUX**

Remarque : Les limites cadastrales ont été appliquées par digitalisation  
 sans recherche des droits de propriété.

DATE	4 août 2011	Coordonnées Système	LAMBERT 1 - Nivelement NGF
NATURE DES TRAVAUX	<b>PLAN DE PHASAGE ANNEE N + 4</b>		
Echelle	1/1000		
COMMUNE DE FONTENOY - PROJET DE PHASAGE - ANNEE N + 4 <b>S.A.R.L. HOUDRY</b> Société de Génie Civil - Société Anonyme HOUDRY Bernard - Directeur Général D.P.L.O. N° d'ordre de l'Etat de l'Expert HOUDRY Bernard - Ingénieur Expert Expert N° 134.821			
Commune de FONTENOY Lieudit : Proche le Bac <b>Projet d'extraction DESMAREST</b> Cadastre Section AN			

Exploitation NORD : Août et Janvier  
 Exploitation SUD : de Septembre à Décembre

Service National de l'Information Cadastre - Adresse : 13 rue de l'Éclaircie de l'Épave - 02000 Valenciennes - Tél. : 03.20.36.76.24 - Fax : 03.20.36.32.27 - e-mail : nsi@cadastre.fr  
 Service National de l'Information Cadastre - Adresse : 13 rue de l'Éclaircie de l'Épave - 02000 Valenciennes - Tél. : 03.20.36.76.24 - Fax : 03.20.36.32.27 - e-mail : nsi@cadastre.fr

Systeme der Wirtschaftsinformatik

ITS und digitale Geschäftsmodelle  
Dr. rer. oec. Dr. phil. habil.  
Prof. Dr. Ingrid Isenhardt

1. Semester

2023/24

1. Semester

1. Semester

1. Semester

1. Semester

1. Semester

1. Semester

1. Semester

1. Semester

1. Semester

1. Semester

	Linière de berge	1450 ml
	Chemin d'exploitation orlé	1440 m²
	Zones espalées (Zones ESTD)	960 m²
	Zones espalées (Zones NORD)	440 m²
	Zones remblayées (Zones ESTD)	6400 m²
	Zones remblayées (Zones NORD)	900 m²
	Zones réaménagées	18750 m²
	Zones décapées	81480 m²
	Culture	

	Périmètre d'entretien : BORDURE
	Périmètre d'exploitation : BORDURE
	Piste d'accès



secteur Nord

secteur Sud

**ENVIRONNEMENT**

tu pour être annexé  
à mon arrêté de ce jour  
La date du **26 MARS 2013**

Le Maire  
Le Secrétaire Général

**Jackie LEROUX-HEURTAUX**

Exploitation NORD : Août et Janvier  
Exploitation ESTD : de Septembre à Décembre

Remarque : Les limites cadastrales ont été appliquées par digitalisation sans recherche des droits de propriétés.

DATE	11 août 2011	Coordonnées Système Lambert I - Nivellement NGP
NATURE DES TRAVAUX	<b>PLAN DE PHASAGE</b>	<b>ANNEE N + 5</b>
Echelle	1/1000	
Commune de FONTENOY Lieu-dit : Proche le Bac <b>Projet d'extraction DESMAREST</b> Cadastre Section AN		
ONDES DES CADASTRES-EXTRACTES <b>S.A.R.L. HOUDRY</b> Société de Génie Civil - Société anonyme HOUDRY Bernard - Oudry-Dupont D.P.L.G. Société de Génie Civil HOUDRY Bernard - Oudry-Dupont Société de Génie Civil		

Bureau technique : HOUDRY Bernard - Oudry-Dupont - Adresse : 15 rue de l'Éclaircie de l'Église - 02200 Salmagne - Tél. : 03.23.36.76.21 - Fax : 03.23.36.32.33 - email : houbry@ho-oudry.com  
 Bureau informatique : HOUDRY Bernard - Oudry-Dupont - Adresse : 15 rue de l'Éclaircie de l'Église - 02200 Salmagne - Tél. : 03.23.36.76.21 - Fax : 03.23.36.32.33 - email : geniec@ho-oudry.com





	Métrieux d'occupation : <b>BOULEVARD</b>
	Métrieux d'exploitation : <b>BOULEVARD</b>
	Plots d'usages



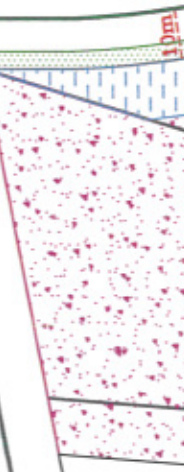
Clôture

AN 86

Remarque : Les limites cadastrales ont été appliquées par digitalisation sans recherches des droits de propriétés.

DATE	11 août 2011	Coordonnées Système LAMBERT I - Nivellement NCP
NATURE DES TRAVAUX	<b>PLAN DE PHASAGE</b>	<b>ANNEE N + 6</b>
Echelle	1/1000	
DOSSIER : PORTIERY-PALIS-ARREY classe des <b>cultures-arbres</b> <b>S.A.R.L. HOUDRY</b> Société de culture-arbres arborables : HOUDRY Arbre - Domaine-Exploit S.P.A.R.L. Domaine de Portier de Tournay HOUDRY Arbre - Domaine-Exploit Domaine S.A.R.L.		
Commune de FONTENOY Lieu-dit : Proche le Bac <b>Projet d'extraction DESMAREST</b> Cadastre Section AN		

AN 99



AN148

10m

secteur Nord

secteur Sud

Culture

Culture

AN 87

AN 86

**ENVIRONNEMENT**  
Culture

Vu pour être annexé  
à mon arrêté de ce jour  
Laon, le **26 MARS 2013**

Le Préfet  
Pour le Préfet  
et par délégation  
Le Secrétaire Général

**Jackie LEROUX-HEURTAUX**  
AN 155

Clôture

AN 154

Portail

	Linière de berge	1360 m <sup>2</sup>
	Chemin d'exploitation créé	
	Zone exploitée ( Zone SUD )	1010 m <sup>2</sup>
	Zone exploitée ( Zone NORD )	440 m <sup>2</sup>
	Zone remblayée ( Zone SUD )	17740 m <sup>2</sup>
	Zone remblayée ( Zone NORD )	
	Zone réaménagée	27700 m <sup>2</sup>
	Zone décapée	
	Culture	

Clôture

22m

AN 107

Exploitation NORD : Août et Janvier  
Exploitation SUD : de Septembre à Décembre

Service attaché à HOUDRY Bernard - HOUDRY Bernard - Adresse : 1 rue de l'Éclaircie de Tournay - 02200 Maresnoy - Tél : 03.23.56.76.20 - Fax : 03.23.56.32.20 - mail : houdry@ga-boulevard.fr  
Bureau d'Aménagement - Adresse : 15 rue de l'Éclaircie de Tournay - 02200 Maresnoy - Tél : 03.23.26.40.70 - Fax : 03.23.26.40.70 - mail : gpa@ga-boulevard.fr





REPUBLIK FEDERAL INDONESIA

Presiden

dan Wakil Presiden

RI

Jakarta, 17 Agustus 2024